

CENTRO DE ARTE TORRE DE HÉRCULES
TORRE DE HERCULES ART CENTER



Nota previa:

O lector debe ter en conta que o texto que vai ler a continuación está escrito en 2004 e que algunhas cousas, aínda que non son esenciais para comprender e avaliar a proposta, cambiaron debido ao efecto natural do tempo. Así, as persoas que ocupaban entón os cargos públicos xa non están e un dos tres exemplos da proposta xa non sería posible como se explica na súa propia nota anterior. Do mesmo xeito, o contexto internacional sufriu unha importante transformación desde a crise de 2008, agravada pola situación actual de pandemia desde finais de 2019. Estes cambios importantes tamén afectaron a cada país en particular, de xeito que a situación sufriu grandes transformacións a nivel mundial. e outros dunha escala diferente no particular de cada territorio. Aínda así, pensamos que o que propuxemos entón como futuro proxecto segue a selo hoxe en día e cremos que esta pode ser a cualidade máis destacada do traballo presente por este motivo, agás algunhas pequenas actualizacións de redacción, para unha mellor comprensión, preferimos manter esencialmente o texto orixinal.

Informe de proposta dun proxecto

A proposta que se presenta a continuación ten a súa orixe nunha entrevista no Palacio Municipal na que se considerou a posibilidade de proporcionar ao monumento máis importante e significativo da cidade un centro de recepción, acollida e información para os visitantes, que se atopara á altura do monumento. en dignidade, presentación e propostas.

Esta idea foi exposta ao entón alcalde da Coruña, Francisco Vázquez, que compartiu a necesidade da iniciativa e estableceu as condicións esenciais que se deberían cumprir para o seu hipotético desenvolvemento.

Tratábase, en primeiro lugar, de unir os criterios das tres administracións que, por unha ou outra razón, teñen competencias con respecto á Torre de Hércules e, por outra banda, que a intervención proposta cumprira a condición de minimizar o posible impacto no entorno.

Pensamos que se cumpriron ambos requisitos, nos termos plantexados, como se explicará máis adiante.

Unha vez establecido e aceptado o diálogo con todas as partes competentes, tanto a idea do proxecto como a súa probable localización, desenvolveuse a proposta, que incorporou novas cualidades, ata o punto de que o que naceu como necesidade, transformouse nunha iniciativa ambiciosa que non só cumpriu as condicións previstas, senón que tamén proporcionou unha idea máis ampla sobre o propósito da actuación.

Deste xeito, elevouse a proposta dunha necesidade de servizo ao público, a outra de maior calado, que, ademais de cumprir o primeiro, serviría como elemento xerador e dinamizador da vida cultural da cidade e un importante referencia artística máis alá do ámbito xeográfico, como logrou a cidade cos seus centros de divulgación científica.

Apresurémonos a dicir que os textos, debuxos e estimacións que aquí se presentan son o que poderíamos chamar un bosquejo previo dunha idea e, a pesar de ser feitos e / ou asesorados por profesionais competentes, deben ser tomados na súa propia escala, como algo que representa unha idea que dalgún

xeito hai que facer palpable, cuxo desenvolvemento podería ofrecer máis dunha solución e que requiriría un tratamento máis complexo e elaborado.

Ignoramos dar explicacións sobre a importancia do monumento máis emblemático da cidade, porque é ben coñecido pola abundante bibliografía ao respecto, á marxe da realidade da súa existencia, de case vinte séculos.

O monumento que representa o símbolo da cidade, erguido polo menos desde o século II e que coa importante intervención de Eustaquio Giannini no século XVIII, fai posible a súa conservación e continuidade no tempo, parece innegablemente ligada ao nacemento e crecemento da cidade, como mostra a exposición de 1991 que co significativo título de "Cidade e torre", promove o Excmo. Concello e cuxa publicación "Cidade e torre: Roma e a ilustración na Coruña" recolle e analiza unha profusa documentación ao respecto. A cualidade dun edificio simbólico-práctico que podería estar presente nas súas orixes segue a ser a súa principal característica: por un lado segue cumprindo o seu traballo como sinal marítimo, por outro representa o símbolo por excelencia da cidade e un dos máis importantes de Galicia. Esta dualidade de funcións é o xerme que xera a idea desta proposta, que pretende ser, no seu enfoque, o reflexo actual e futuro da causa que puido ser a orixe do seu nacemento.

Consideracións: contexto e escenario internacional

A complexidade do mundo actual, en todos os seus aspectos: político, económico, social, etc., provocou un replantexamento das vellas accións para ser substituídas por outras que intentan adaptarse á nova realidade.

A día de hoxe, as predicións de Alvin Tofler na súa obra "A terceira onda", escrita hai máis de vinte anos, confirmaron case por completo as súas predicións.

En calquera caso, as tecnoloxías da información son algo tan asumido socialmente que podemos aforrar tempo e espazo e limitámonos a constatar o feito.

Esta mención é apropiada para chamar a atención sobre a fascinación pola capacidade tecnolóxica, que parece obviar que a ferramenta non é o fin senón un medio para transformar o mundo.

É por iso que, unha das predicións de Tofler no sentido de que a capacidade da tecnoloxía levaría á liberación das persoas do traballo pesado e que isto se transformaría nunha maior capacidade creativa dos individuos, parece que aínda está lonxe de cumprirse co alcance social desexable.

A crecente proliferación das chamadas "Cidades do coñecemento" afonda no camiño da profundización das novas tecnoloxías nun gran número e variedade de propostas, que abranguen diferentes aspectos da esfera social e cidadá.

Hai tanta e tan abundante información sobre as chamadas Cidades Dixitais ou Cidades do Coñecemento: bibliografía, programas, simposios, convencións, regulamentos, análises, propostas, etc. que a súa simple enumeración sería imposible.

Pero este mesmo feito é indicativo do que é actualmente a preocupación das cidades e as súas áreas de influencia para o desenvolvemento sostido e programas para unha calidade de vida crecente para os seus cidadáns.

Os parámetros nos que se basean todos os proxectos estratéxicos, como a tecnoloxía, o medio ambiente, a intercomunicación en redes de intercambio, o transporte, a identidade cultural e a territorialidade, entre outros, son comúns a todos eles, pero as estratexias de desenvolvemento son particulares en cada caso e destas depende en boa medida o acerto ou fracaso das actuacións.

A simple existencia dos proxectos non elimina os seus posibles riscos: *"Se non temos en conta os horizontes culturais do noso territorio, a maioría dos programas das cidades dixitais e das cidades do coñecemento serán un fracaso"*.

Aviso asinado por Laura García Vitoria, directora científica da Rede Europea de Cidades Dixitais.

Durante a preparación desta proposta, examináronse diferentes proxectos en proceso de realización en diferentes partes do mundo, na medida do posible, para ter unha idea confrontada dos parámetros nos que se basea este proxecto.

O obxectivo é que esta iniciativa teña a flexibilidade necesaria para poder integrarse nun proxecto xeral de maior alcance ou ter a capacidade de ser unha proposta transformadora por si mesma, á espera doutras posibles iniciativas complementarias.

Para este propósito, pódese considerar que a vocación artístico-cultural desta proposta podería estar relacionada co proxecto da "Avenida das Artes" en Filadelfia, de natureza similar á actual, aínda que con propostas claramente diferentes.

Unha característica común de todos os proxectos consultados é que a cuestión artístico-cultural está presente permanentemente en todas as propostas como un importante motor dinamizador. Isto é válido na súa totalidade para o caso de Filadelfia, pero tamén para o "Multimedia Neighborhood" de San Francisco, que ten a súa orixe nun substrato eminentemente artístico, transformado posteriormente en actividades da industria tecnolóxica.

Debido á evidente proximidade xeográfica e facilidade para obter información, prestamos especial atención ao Plan Estratéxico de Dinamización "Bilbao Metropolitano 2010", elaborado en 1992, que ten en conta para o seu desenvolvemento diversos proxectos estratéxicos de dinamización, entre os que figura un papel destacado o Museo Guggenheim de Bilbao, que obviamente non é o único nun plan tan vasto, aínda que significativo polo que queremos destacar.

A través do plan "Bilbao Metropolitano 2010", preparado por iniciativa de Bilbao Metropoli-30, coñecemos outras experiencias internacionais como "Baltimore 2010", "Ruhr Basin 2018", "Portland 2040", "Rotterdam 2045", "Yokohama 2010" e outros, cada un con propostas específicas e nos que se confirma a gran importancia dos aspectos territoriais.

A chamada "cultura do lecer" fomenta un número incesante de viaxeiros, transeúntes, turistas ou como se prefira chamalos, que está en constante crecemento. A competencia entre as diferentes cidades, territorios e países para atraer a eles o maior número de visitantes tamén é grande e buscan atraccións engadidas ás que ten cada lugar ou á potenciación destes últimos.

Neste contexto, nos últimos vinte anos proliferaron iniciativas que cristalizaron en museos preferentemente de Arte e Ciencia con ofertas que pretenden satisfacer a curiosidade do visitante. Esta aspiración non sempre se consegue, xa que moitas das accións propostas o son por mimetismo, porque noutros lugares de referencia importantes reportaron unha serie de beneficios, non só económicos, e que serven de guía para que, non sempre con éxito, tome como modelo aplicable a "imaxe e similitude" do orixinal, que ás veces falla porque a realidade do ámbito de aplicación non permite unha solución coa eficiencia obtida polo modelo.

Así, atopamos unha extraordinaria proliferación de centros de arte, que nos últimos quince ou vinte anos creáronse co propósito de presentar unha proposta orixinal, resultando, en moitos casos, meros contedores de obras de arte, cun gran edificio ou unha arquitectura única, pero sen unha proposta operativa clara e activa que permita unha identidade propia desexable.

Cómpre dicir, con referencia aos museos científicos, que A Coruña é unha das cidades mellor equipadas de toda España e que presenta unha oferta interesante, variada e plural a través da súa Casa das Ciencias, Casa do Home, Casa dos Peixes, etc.

Non obstante, cando se trata dun centro de arte propio e dinámico cunha proposta claramente diferenciada, aínda que as salas de exposicións existentes, con Alfonso Kiosko á fronte e outras en proceso de creación, cumpren a súa función de facilitar os espazos de exposición, aínda sería posible incorporar un centro de arte moderno que tivese unha cualidade particular e única, unha idea orixinal que xurdiu da observación e estudo da historia do noso monumento e do seu contexto territorial.

Poderíamos atopar unha pista na celebrada frase de Antoni Gaudí: *"A orixinalidade consiste en volver á orixe. De xeito que é orixinal aquel que, cos seus medios, volve á sinxeleza das primeiras solucións."* Unha confluencia na interpretación actualizada desta idea en coherencia cunha visión particular do feito artístico, a maduración dos primeiros flashes da idea a través de traballos de investigación, estudo, bosquejos, entrevistas, enfrontamentos, avaliacións, etc. deron como resultado unha proposta que flúe naturalmente da orixe histórica, concibida como unha idea elaborada, cultivada e meditada, que leva naturalmente ao resultado da proposta que se presenta.

O enfoque principal como proposta orixinal O Centro de Arte Torre de Hércules, CATH

Mencionamos anteriormente a enorme proliferación de centros de arte moderna construídos nas últimas décadas en todo o mundo. E é certo que moitos deles basean a súa oferta no feito de que o contedor ou edificio está feito por un eminente arquitecto ou equipo, cunha proxección mundial. Estes edificios, a gran maioría dos cales teñen un gran atractivo arquitectónico, tamén contan con excelentes coleccións de arte e / ou exposicións de alto nivel. Todo isto require a extraordinaria capacidade económica que adoitan ter as cidades cun número de habitantes estimadas en millóns de persoas ou os estados que poden acometer estes proxectos en base a orzamentos extraordinarios aprobados para a ocasión. En calquera caso, lonxe das posibilidades económicas dunha cidade de tamaño medio.

Non obstante, no espazo das ideas, o tamaño dos territorios, cidades e países non é unha condición tan determinante.

A proposta que se propón neste traballo baséase na idea de que este centro de arte moderna non está restrinxido aos límites dun edificio, por importante e orixinal que poida ser, senón que debería estenderse a outras zonas da cidade e ás veces máis alá do fronteiras físicas do propio país.

O noso centro de arte moderno debe ser o espazo ilimitado de creatividade e imaxinación, concretado en propostas tanxibles e materializado nun edificio posible, nos xa existentes e en espazos cidadáns reais e / ou virtuais. Cada idea, cada proposta, é un interior e un exterior. Está contido dentro dos límites dun edificio, pero expándese cara ao exterior nun fluxo e reflujo continuos, nun ir e vir, como o propio mar.

Se pasamos á historia, descubrimos que a Torre de Hércules exerceu desde tempos remotos un papel indicativo, de sinalización e de símbolo dunha poboación que estaba agochada detrás dela.

Nesta dinámica de relacións establécese a natureza orixinal de CATH. A Torre e os seus arredores, a cidade. A Torre como reclamo, guía e símbolo. A cidade como proposta de contido. E CATH como xerador e dinamizador desta proposta. As ideas orixináronse nun momento dado, coa expansión ao resto da cidade e máis alá.

Relacións que desenvolven propostas mínimas ou esenciais dentro-fóra:

Arte - Arte

Arte - Educación

Arte - Ciencia

Arte - Espectáculo

Arte - Historia

Arte - Sociedade

E todas as súas posibles combinacións: Arte-Ciencia-Educación, Arte-Historia-Espectáculo, etc. Trátase, polo tanto, de xerar accións nun edificio específico, deseñado e construído para ese fin, cuxas propostas afectan inevitablemente ao seu contorno inmediato, a cidade por extensión e coa intención de que a luz milenaria, avivada pola luz da creatividade, alume ata onde sexa posible.

O Edificio

Dentro do enfoque proposto, a existencia dun edificio é esencial. Lembremos que o comezo foi a necesidade de proporcionar ao noso monumento máis famoso unha zona de recepción e servizos, segundo a súa categoría e que isto xerou a expansión a unha idea máis ambiciosa. Como consecuencia, este edificio debería ser mixto, articulado nas súas funcións de servizo e información ao público e dun centro de arte relevante. Usamos a expresión "centro de arte" para non confundir este concepto co de sala de exposicións.

A elección do lugar onde se debe realizar a intervención é unha das tarefas que máis traballo provocou e no que se investiu tempo en contrastes e diálogo, ata chegar ao consenso de todas as partes afectadas pola iniciativa, tendo en conta, como xa se dixo, da triple competencia de distintas administracións e organismos públicos, e que foi o primeiro paso para acordar unha acción, por indicación da Alcaldía.

Neste sentido, as reunións mantidas co entón presidente da Autoridade Portuaria Juan Manuel Páramo Neira e a posterior co responsable da Demarcación de Costas Ricardo Babío deron, como resultado, o acordo común de que a zona menos agresiva co ambiente coincide co máis axeitado dende o punto de vista funcional.

Unha vez acordado o lugar de actuación, tratouse de iniciar o programa de deseño do proxecto para levalo a cabo.

O seguinte paso esencial foi obter a opinión e o consello do xefe municipal de Arqueoloxía D. José M.^a Bello Diéguez, director do Museo Arqueolóxico. As súas indicacións e predicións fomentaron a continuación do aval da zona escollida, coas reservas de todo bo científico que, coma el, mencionou a improbabilidade de posibles achados arqueolóxicos na zona descrita, aínda que non a imposibilidade de que as probas pertinentes deran un resultado diferente. O programa de actuación previo ao Proxecto Técnico que habería que levar a cabo sería dirixido e coordinado polo Museo Arqueolóxico e aclararía a posibilidade de continuar coa elaboración, mediante concurso, do Proxecto Técnico necesario e a posterior Execución Proxecto e previo á realización material da obra, licitación, explotación e mantemento.

Descrición do edificio

O edificio que se presenta en imaxes virtuais ten como obxectivo definir algunhas das necesidades básicas que debería cumprir un proxecto factible, en lugar dunha proposta en si mesma. Polo tanto, é unha construción virtual experimental, pero válida como "campo de probas" para verificar algunhas das posibilidades anteriores. Está feito a escala e todas as súas medidas pódense extraer do modelo tridimensional xerado por ordenador, que non se incluíu neste informe, para non sobrecargalo con datos innecesarios neste nivel de presentación.

Para explicar que este modelo non é un resultado subxetivo, senón o produto dos seus condicionantes, faremos unha breve descrición. A forma singular que define a súa planta está feita para adaptarse ao espazo da terra e aproveitala mellor. A súa morfoloxía parte dun círculo que contén unha rampla que

conecta dous niveis de diferentes alturas. Esta rampla é unha homenaxe á antiga que subía arredor da Torre ata o cumio.

Ao leste, o diámetro do círculo úsase como radio para estender o espazo do propio círculo, simétricamente. Visto en planta, o resultado final sería un símbolo similar a unha figura esquemática que podería asimilarse como un ollo ou un peixe, cuxo simbolismo pode relacionar o edificio coa cidade. Se, ademais, a captación de luz natural se realiza a través dun tellado de vidro que podería inspirarse nas galerías da Mariña e este é o seu único elemento visible, reforzaríase a súa identidade.

En elevación, o primeiro ou nivel de acceso contén o restaurante, cafetería, tenda e aseos, así como varias unidades para servizos, limpeza, seguridade, etc. Neste nivel tamén se atopa o acceso á rampla que baixa ao piso inferior, onde hai dúas salas de arte para exposicións temporais e unha sala permanente con documentación sobre a Torre de Hércules.

Dividindo ambos espazos, na súa confluencia, en planta, colocaríase a estatua de Hércules de Leiro que aparece actualmente na entrada da Torre de Hércules. A ambos os dous lados da estatua habería dúas columnas triangulares que levarían a información correspondente a cada evento en particular.

A planta completaríaase con varias dependencias como almacén e varios servizos.

Unha cuestión a ter en conta sería a posibilidade de acceder ao edificio directamente á planta baixa a través dunha rampla subterránea, que ao mesmo tempo cumpriría coa misión de servir de acceso os días de choiva e de saída de emerxencia en caso de necesidade.

O edificio está rematado por unha cuberta de cristal a dúas augas con planta concéntrica cara ao exterior.

A planta de acceso, cuxo andar está a ras de chan, sobe 3 m. sobre o propio chan. No lado oeste, estaría cuberto pola zona rochosa que limita co xacemento e no resto do seu perímetro tería pegada unha serie de terrazas decrecentes, sobre as que se colocaría vexetación para enterrar literalmente o edificio nunha pendente paralela á rampla de acceso á Torre. O edificio conectaríase a esta rampla mediante chanzos de madeira que baixarían pola ladeira oeste ata a entrada e por un pavimento mixto coa pasarela peonil contigua.

Proposta de dinamización continua

Independente, paralelo e continuo con respecto ás actividades principais, propónse un Programa de Dinamización Continua que consiste nunha atractiva oferta de eventos que complementan as accións de maior alcance fóra das horas e / ou áreas nas que son protagonistas, aínda que relacionadas no cultural.

No deseño do edificio proposto hai un espazo circular na planta baixa, cunha superficie duns 100 metros cadrados deseñados para que alí poidan ter lugar actividades como conferencias, concertos, representacións teatrais, etc.

A "materia prima" destas representacións está composta por grupos de teatro alternativos, músicos ou conxuntos musicais, conferenciantes, escritores e / ou poetas, pintores e escultores e, en xeral, todo tipo de actividades artístico-culturais emerxentes que aportan visións propias e novas. sobre o feito cultural e artístico. Estas propostas consolidan a natureza dinámica da actuación, cumprindo tamén un dobre obxectivo: por un lado, representan un atractivo adicional para o Centro, que se renova continuamente. Por outra banda, ofrecen a oportunidade de darse a coñecer a todas aquelas persoas e grupos que, desenvolvendo un traballo interesante, non adoitan ter canles de comunicación co público.

Tres exemplos para aclarar a proposta principal

Nota previa: Desafortunadamente o primeiro dos tres exemplos xa non sería posible debido á desaparición de ambos artistas Jevacheff Christo e Jeanne-Claude. Unha enorme perda para a Arte. A pesar desta imposibilidade, decidimos mantela, por unha banda como homenaxe e por outra como guía a seguir. A orixinalidade destes grandes artistas, non só na súa proposta, senón tamén no enfoque de como levar a cabo os seus proxectos, supón un reto e unha coincidencia que requiren a nosa atención e que, non casualmente, formaron parte do enfoque inicial do proposta de CATH. Pensamos que a orixinalidade do seu traballo é inseparable das solucións que lles permitiron levalo a cabo, e esta idea, na escala correspondente á presente proposta, segue marcando un camiño estimulante na busca doutras solucións.

Exemplo 1. Intervención de Jevacheff Christo e Jeanne-Claude

Nesta iniciativa elaborouse un posible programa a medio prazo, que serviría como declaración de intencións para a acción futura e o nivel pretendido para a mesma.

O Centro de Arte Torre de Hércules presentaría unha exposición internacional de primeiro nivel coa proposta expositiva dos coñecidos artistas Jevacheff Christo e Jeanne-Claude coa idea de que procedesen ao "empaquetado" da Torre de Hércules segundo o propio borrador. Esta idea requiriría un sistema de funcionamento mixto entre as autoridades municipais e a dirección do Centro.

Dado que a xestión de todas as accións de Christo e Jeanne-Claude é ardua debido á cantidade de axentes sociais e políticos que interveñen nos seus proxectos, sería absolutamente esencial que a iniciativa do proxecto se levase a cabo a Primeira Autoridade Municipal. co asesoramento do Departamento de Cultura e outros que se consideren pertinentes. Este sería un caso atípico na carreira dos citados artistas, xa que a iniciativa non viría deles senón dos gobernadores municipais, o que abriría o camiño e acurtaría os tempos de xestión do proxecto.

Obviamente, é certo que estes artistas reciben máis dunha oferta polo "tirón" que teñen as súas actuacións, pero o Proxecto Torre de Hércules tería varias vantaxes sobre outros por diferentes motivos: o tamaño en relación aos demais non é excesivo. Nunca, ao noso saber, actuaron sobre un monumento nin sequera semellante e finalmente a Torre, como sinal marítimo de que é, tería que seguir funcionando, o que seguramente representaría unha atracción e un gran desafío para os artistas, ademais polo suxestivo que pode resultar para a súa intervención o propio entorno da Torre.

Os beneficios deste proxecto serían de gran alcance. En primeiro lugar, polos honorarios, porque se sabe que os artistas mencionados non cobran por estas actuacións, que realizan en colaboración con voluntarios. Ou seu único ingreso económico nestes proxectos son as exposicións nas que venden debuxos e fotografías da súa obra e non é necesario dicir que, paralelamente á representación, os Salóns do Centro, como pouco, estarían habilitados para este requisito.

Relación Arte / Arte.

Por último, habería que ter en conta que dada a enorme repercusión mundial de todos os proxectos de Christo e Jeanne-Claude, a cidade promocionárase internacionalmente cun evento de primeira magnitude artística. Estar na portada das máis prestixiosas revistas estranxeiras para un evento artístico e cultural destas características suporía unha magnífica oportunidade para situar á cidade na historia da arte contemporánea. Non fai falla dicir o enorme número de visitantes que isto podería implicar durante a duración da representación, así como as súas consecuentes repercusións positivas.

Esta intervención debe avaliarse na súa temporalidade, polo que implica o desgaste dos factores atmosféricos e outros. Isto significaría que a actuación feita no monumento sería máis curta que a exposición no centro e outras salas de exposicións.

A idea é que, ademais, o Centro sirva como lugar de gran actividade artístico-cultural coa participación dos cidadáns e particularmente de escolares. Como complemento á actuación de Christo, sería factible materializar algunha das ideas xa esbozadas con este propósito, entre as que sería posible levar a cabo para esta ocasión un proxecto que titulamos "O Sol ao Norte".

Xa se sabe que tal cousa só é posible dun xeito curto e na estación do ano máis propicia, pero que podería facerse posible para varios centos de escolares que, mediante espellos, reflectarían o sol do mediodía na cara norte da Torre de Hércules. Isto requiriría unha preparación previa e, ademais do carácter espectacular do acto, que se plasmaría en fotografías e vídeos, serviría para que os escolares aprendesen practicamente, algo tan básico como a situación dos puntos cardinais e as aplicacións que suporían aprender estas ensinanzas elementais. Poderían programarse para completar a súa formación sobre este tema, ligadas á explicación que recibirían nos seus propios centros sobre tecnoloxías GPS e as súas múltiples aplicacións en diferentes campos.

Relación Arte / Educación.

Exemplo 2. Onde nace a arte?

Hai uns anos un documental da BBC comoveu a toda Europa ao presentar a varios artistas de entre 12 e 28 anos, que sufriron autismo desde o seu nacemento. A pesar deste gravísimo obstáculo, non o era para manifestar as súas calidades artísticas, ao contrario, algúns dos presentados poderían clasificarse como xenios sen ter en conta as súas duras limitacións. Para os que nos dedicamos a tarefas artísticas, concretamente ás artes visuais como debuxar ou pintar, foi especialmente sorprendente contemplar como un rapaz de 12 anos cunha enfermidade tan grave era capaz de debuxar, con poucos minutos

observándoos, edificios da complexidade do Royal Albert Hall de Londres ou da catedral de San Pablo, cunha mestría dificilmente comprensible. Preguntándonos sobre este feito, descubrimos algúns outros casos, algúns igualmente brillantes, outros menos, pero todos fascinantes.

Científicos e artistas opinaron neste documental sobre as posibles explicacións deste fenómeno, sen acadar resultados concretos.

Interesados en coñecer máis sobre a súa vida e as súas carreiras artísticas, descubrimos que algúns deles realizaran exposicións e incluso publicaron un libro, baixo a tutela de familiares ou amigos. Pero, ademais do mencionado documental, non puidemos descubrir ningún outro evento de gran alcance que analizase este fenómeno, máis alá das súas traxectorias individuais.

Por este motivo, mentres traballabamos no informe que agora presentamos, a posibilidade de realizar unha exposición colectiva destes artistas xurdiu como unha das alternativas apuntadas na axenda, en paralelo á celebración dun congreso sobre psiquiatría e / ou psicoloxía do nivel europea ou global. O problema das enfermidades mentais ten un enorme alcance social e esta podería ser unha boa ocasión para dar a coñecer os sufrimentos e os misterios que conteñen estas enfermidades e os avances científicos producidos ao seu redor. A través da incompreensión dun feito artístico e da celebración dun congreso científico, divulgar problemas sociais por riba das súas propias repercusións mediáticas.

Relación Arte / Ciencia / Sociedade.

Exemplo 3. Da batalla de Elviña.

É ben coñecido o argumento de que a histórica batalla de Elviña non tivo vencedores nin vencidos. Pero tamén é certo que a cada lado dos exércitos en liza, foi considerado como a súa propia vitoria, aínda que sectores igualmente críticos de ambas as partes asumen a súa propia derrota. Polo tanto, dentro do ámbito militar, é unha das batallas atípicas da historia, xa que case sempre adoita haber un bando vencedor e outro derrotado.

Dende hai anos, represéntase na cidade, durante o verán, unha recreación da batalla que atrae a máis e máis espectadores. Poderíase pensar na posibilidade de dar un salto cuantitativo no número de visitantes a estas celebracións, introducindo un novo elemento que serviría de atractivo adicional. Coa historia como desculpa ou motivo.

Sábese que unha das razóns polas que o exército francés, superior en número e forza, non puido concretar esta superioridade no terreo, debido á configuración particular da topografía e aos elementos do territorio que imposibilitaban o uso do cabalería. Esta circunstancia foi ben empregada polo exército inglés para desenvolver unha defensa eficaz.

Agora que ese evento de sufrimento para os participantes e os habitantes da cidade se celebra como días de convivencia e intercambio pacíficos, podería engadirse a ela unha competición deportiva na que esa vella rivalidade guerreira dera paso a outra máis pacífica e gratificante, como podería ser unha carreira de

cabalos, con xinetes de todas as partes implicadas na batalla, a saber: o inglés de Moore, o francés de Soult, o español de Marqués de la Romana e o galego e / ou coruñés da guerrilla posterior. Por qué non a versión coruñesa do Palio de Siena?

Temos o motivo, e tamén un magnífico lugar para o público e os participantes na península da Torre. Podería ser unha idea que, de establecerse no tempo, se convertira nunha referencia de primeira magnitude para a tempada estival. A cidade ten tradición nas competicións de carreiras de cabalos. Hai unha sociedade que o demostra. Coñecido é o interese que esperta o mundo dos cabalos. Hai dúcias de manifestacións artísticas que se poderían exhibir no Centro con este propósito. Desde pinturas de carreiras de cabalos como as de Edgar Degas, ata as diferentes representacións do cabalo do mundo antigo, xa en pinturas rupestres, esculturas de terracota, bronce, etc. Hai propostas inesgotables ao respecto.

Relación Arte / Historia / Espectáculo.

A característica común dos tres exemplos que se acaban de expoñer e outros que se poderían desenvolver é que son en todos os casos de actuacións asumibles, de custos aceptables en comparación coa escala do seu impacto e o aumento presuntamente significativo do número de visitantes. podían visitar a cidade.

Estes tres exemplos dan a idea de que a proposta de actuación do Centro de Arte Torre de Hércules sería esencialmente dinámica e volvería ao que foi símbolo da Coruña e de Galicia, o papel activo que lle corresponde, liderando o movemento artístico e cultural que podería completarse coa proposta que se explica de xeito moi esquemático a continuación.

A Cidade da Luz

Moitas cidades do mundo, con París á cabeza, utilizan este slogan para promocionarse e definirse con respecto ao resto; pero ningunha no mundo enteiro podería ter tal título co incontestable argumento de ter unha luz que leva case dous mil anos alumando. Se a esta realidade incuestionable engadimos a existencia das famosas galerías da Mariña, estamos a definir unha cidade na que a luz sempre foi a protagonista. Pero non se trata de entrar en competencia con outras cidades que asumiron ese título como propio, senón de definir un conxunto, dentro da propia cidade, que xere unha sinerxia, baseada na historia. Nese lugar naceu todo. Se esa é a orixe, volvamos a ela, como propuxo Gaudí.

Este argumento, que nace na propia Torre de Hércules e volve a ela, ten a súa resposta negativa, fronte á súa fachada sur, nun edificio que noutro tempo era todo o contrario ao faro romano, é dicir, un edificio da escuridade: a vella prisión provincial.

A tentadora metáfora de facer chegar a luz da Torre a este edificio e converter a vella escuridade, o lado máis negativo do ser humano, na luz que disipa as tebras, que non é outra que a luz da cultura, a arte, a ciencia, o coñecemento en definitiva, é dicir, crear alí a Casa da Luz, como metáfora obrigatoria da luz milenaria, completaría algo que a propia realidade parece demandar ca súa evidencia.

Esta Casa da Luz sería un centro multidisciplinar e multiusos que tivera como idea principal á luz como inspiración creativa, expresada en actividades artísticas, con especial atención ás novas tendencias da arte emerxente e ás ferramentas que, para todo tipo de actividades, procuran as tecnoloxías actuais.

Este conxunto podería estruturarse en catro áreas:

1. Área de Artes Escénicas
2. Área Audiovisual
3. Área de Investigación e Documentación Histórica
4. Área de Deseño e Artes Dixitais

Sería necesario un novo informe-proposta como o desenvolvido aquí para o CATH no que se poida explicar detalladamente o alcance desta idea; pero dado que non o propuxemos anteriormente, como se fixo no caso de CATH, explicaremos brevemente cal podería ser o desenvolvemento desta proposta que ampliaríamos no caso de que fose requirida.

1. Na chamada Área de Artes Escénicas, habería espazo para actividades de representación teatral, expresión corporal e interpretación con aulas e talleres específicos para novas tendencias nas artes escénicas e as súas novas propostas.
2. Na área audiovisual, o Centro Galego das Artes de Imaxe (CGAI) podería integrarse como a súa actividade principal, o que suporía un dobre beneficio con instalacións deseñadas especificamente para as súas actividades ao tempo que liberaría as dependencias que se usan actualmente no centro da cidade. e que podería usarse para outros usos.
3. A área de investigación e documentación histórica tería a súa razón de estar nunha nova actividade, que dependendo do Museo de Arqueoloxía e Historia, facilitaría o traballo de investigación e propoñería temas de estudo a través dunha actividade de investigación baseada nas últimas tecnoloxías. que facilitaría importantes novidades en investigación e documentación.
4. Por último, a Área de Deseño e Artes Dixitais dedicárase ao uso e aprendizaxe das novas ferramentas postas a disposición dos artistas polas novas tecnoloxías, nas actividades de Deseño Dixital, Infografía, Animación 3D e outras.

Esta idea, acabada de esbozar, elevada a un programa desenvolvido e estudado adecuadamente, podería transformarse nun instrumento que, posto ao servizo dun único proxecto, se fose necesario, podería converter este centro nunha nova proposta interdisciplinar integrada, ao servizo de actividades, algunhas das cales aínda son incipientes na actualidade, pero que a medio prazo terán evolucionado cara a novos contidos. Un estudo coidadoso das posibilidades do edificio existente botaría luz respecto destes posibles usos, os espazos dispoñibles e a posibilidade de aumentar as dotacións que se propoñen, en caso de excedente de espazo. Cremos que pagaría a pena encargarse un estudo técnico competente, unha especie de auditoría do edificio e as súas posibilidades, para poder definir mellor o que podería ser factible, xa que, aínda que se propoñen estas actividades, outras suxestións poderían ter lugar e ser compatibles e complementarias das mencionadas.

Non se ignoran as dificultades e o custo que podería xerar tal proxecto.

Tampouco que os recursos para o seu desenvolvemento sexan proporcionados por administracións públicas e institucións privadas, algunhas delas de gran obviedade pola súa relación histórica coa cidade, con Galicia e coa metáfora da propia Casa da Luz. Esta idea de luz como creatividade está claramente relacionada co proxecto municipal con respecto ao edificio, que sempre foi pensado como un centro de novas tecnoloxías e que, xunto co CATH e a propia Torre, completarían un triángulo que ser o núcleo da actividade artística, con vocación de proxección exterior, motor de ideas de e para as novas xeracións. Estes tres edificios conformarían a chamada Cidade da Luz, un espazo de intensa creación artística, delimitado no seu deseño urbano e sinalización e locomotora cultural e promocional da cidade. A súa proximidade á Casa dos Peces e á Domus farían desta zona un centro permanente de actividades diversas, de extraordinario interese para cidadáns e foráneos.

Sería necesario levar a cabo un programa de necesidades e convocar un concurso de arquitectura para adaptar o antigo edificio aos novos usos. Neste concurso, unha das ideas a ter en conta podería ser o feito de recoller a luz solar ata chegar aos recunchos máis escuros do antigo edificio e que esta estrutura fose unha réplica, non no seu aspecto formal, da actual Torre de Hércules, pero cunha intención predominantemente simbólica. Este é un proxecto de futuro. E, como se sabe, o futuro gáñase primeiro soñando e despois, con traballo e planificación, facendoo posible.

A Coruña, Maio 2.004

Apéndice

Durante a presentación dos exemplos, así como a proposta, omitiuse intencionadamente un feito, que consideramos mellor presentar por separado e ao final, para non interferir na comprensión da proposta.

Actualmente existe unha fervente e crecente tendencia social en toda a cidade, á que por suposto nos unimos desde o principio, como demostran as nosas obras editadas ou orixinais, a favor da consecución da declaración de Patrimonio da Humanidade, para a Torre de Hércules.

Por experiencias noutras cidades da Comunidade Autónoma como Lugo ou Santiago de Compostela, sabemos que é un camiño longo e complexo que require, ademais de argumentos, perseveranza, creatividade e traballo.

A realización desta proposta sería unha axuda máis, como contribución ao seu logro. Non obstante, modestamente pensamos que a Torre de Hércules xa é Patrimonio da Humanidade, só carece do título e, con igual modestia, cremos que todos os esforzos deberían dirixirse ao empoderamento do Espazo Máxico que compón a Torre e os seus arredores, con esta proposta ou outras mellores. O título virá engadido.

Nota final:

Afortunadamente, este feito ocorreu e contribuímos a el, na parte modesta e pequena que o equipo que desenvolveu o enorme traballo que o fixo posible requiriu de nós.

E disto tamén xa pasou un tempo.

E tamén hai tempo que é coñecido o poder somnífero do loureiro, despois do triunfo.

Ilustracións

CATH

Centro de Arte Torre de Hércules
Presentación do Edificio

Índice

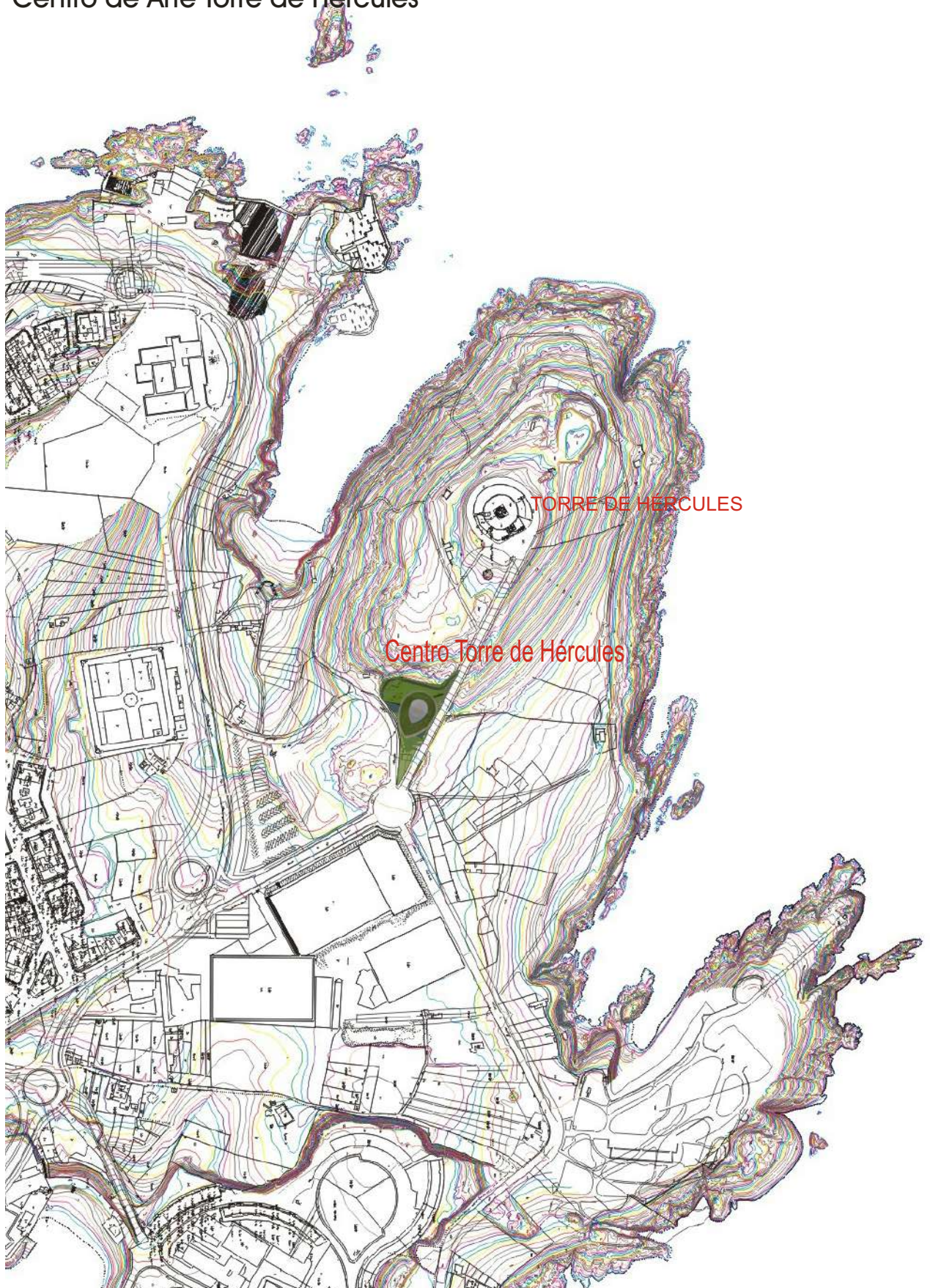
Ilustracións

Plano de Situación	3
O edificio no seu entorno	6
Despece do edificio	15
Seccións	19
Planta de Acceso	24
Rampa de comunicación	30
Planta Baixa	32
Información gráfica dos exemplos	37
Cidade da Luz	49
Créditos	53

Plano de Situación e Vistas do Edificio

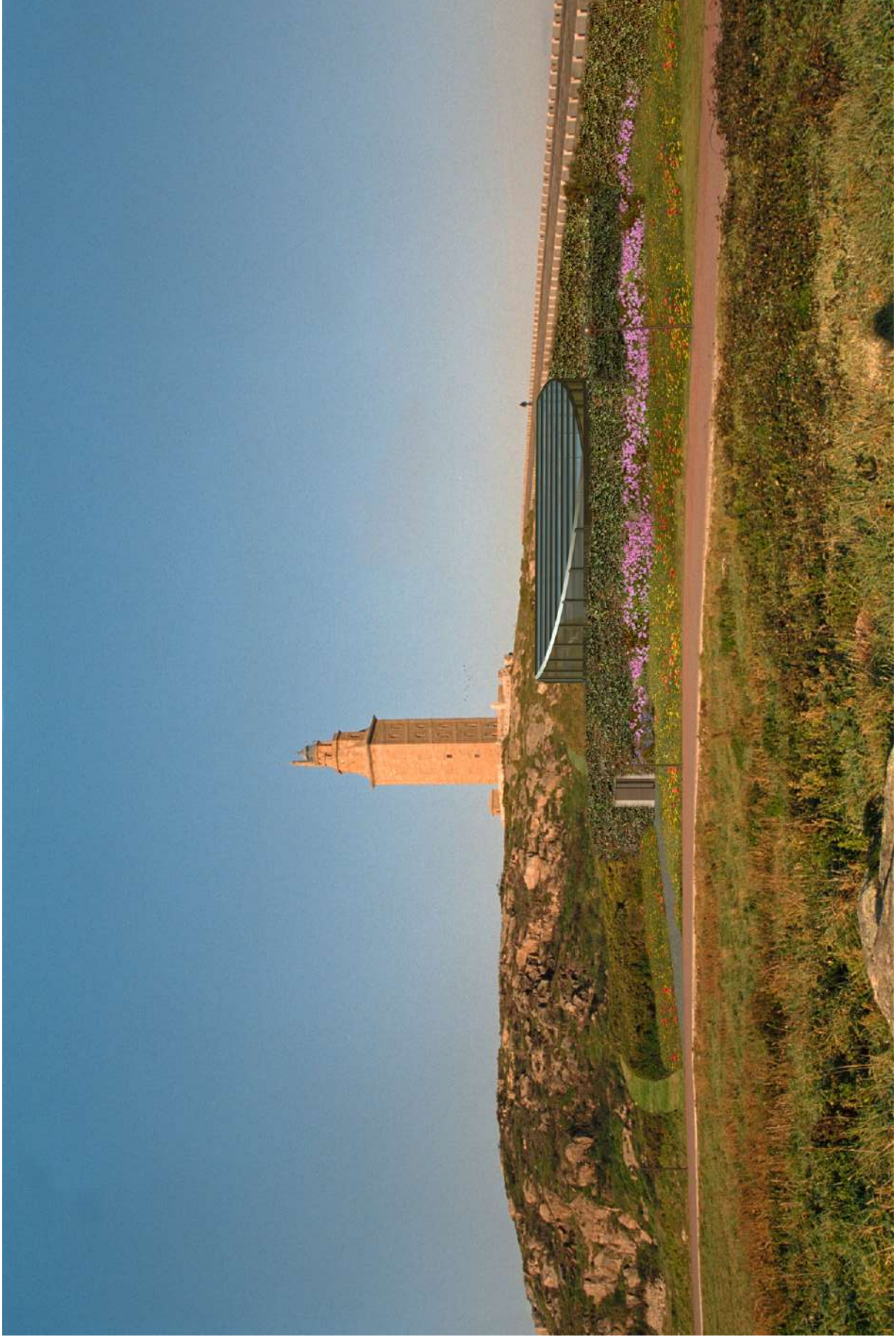
PLANTA DE SITUACIÓN

Espacio propuesto para la posible ubicación del
Centro de Arte Torre de Hércules



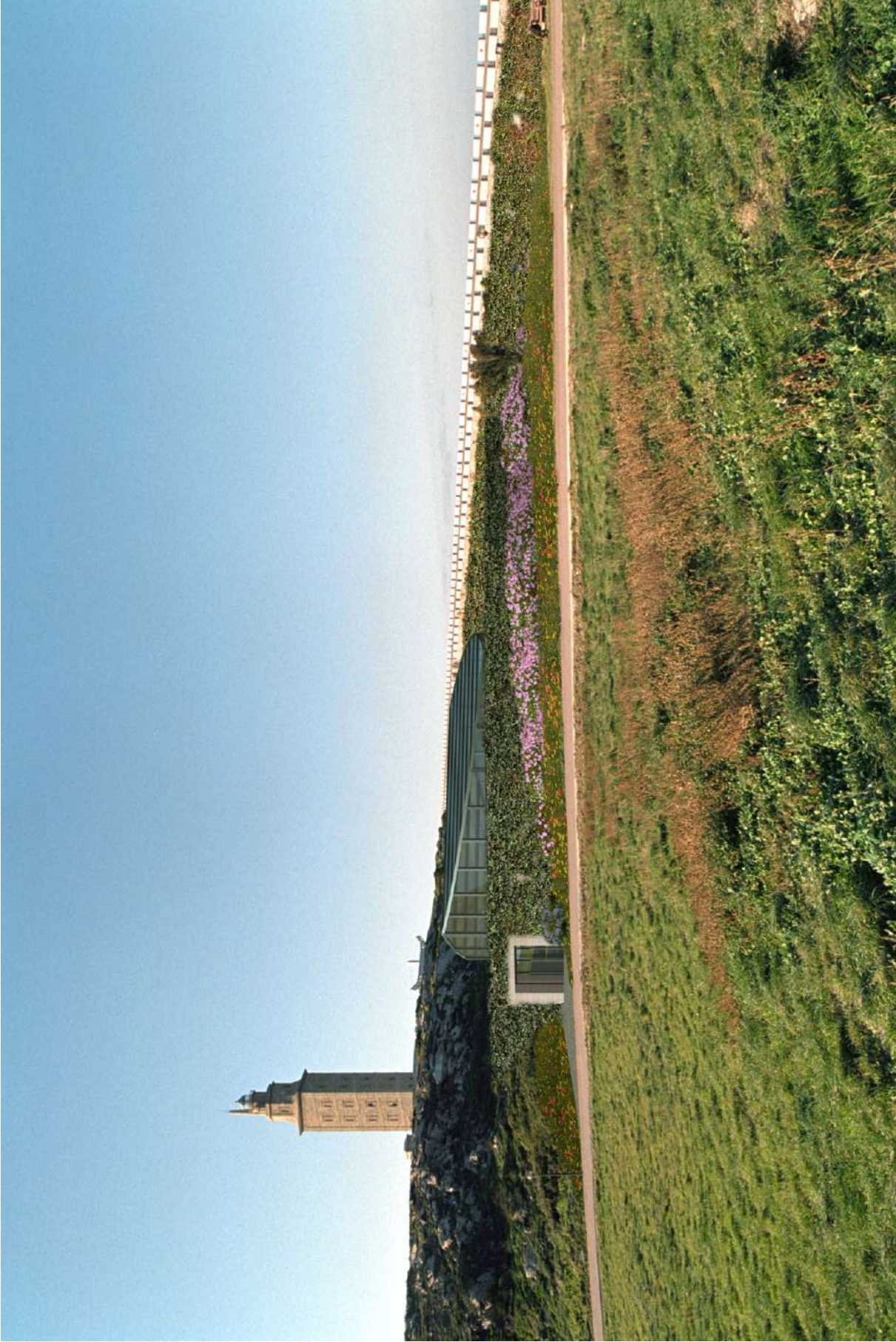
O edificio na súa relación co medio ambiente

A continuación amósase unha serie de sete fotografías virtuais, de diferentes puntos, nas que se pode apreciar a relación entre a proposta de exemplo e a súa contorna



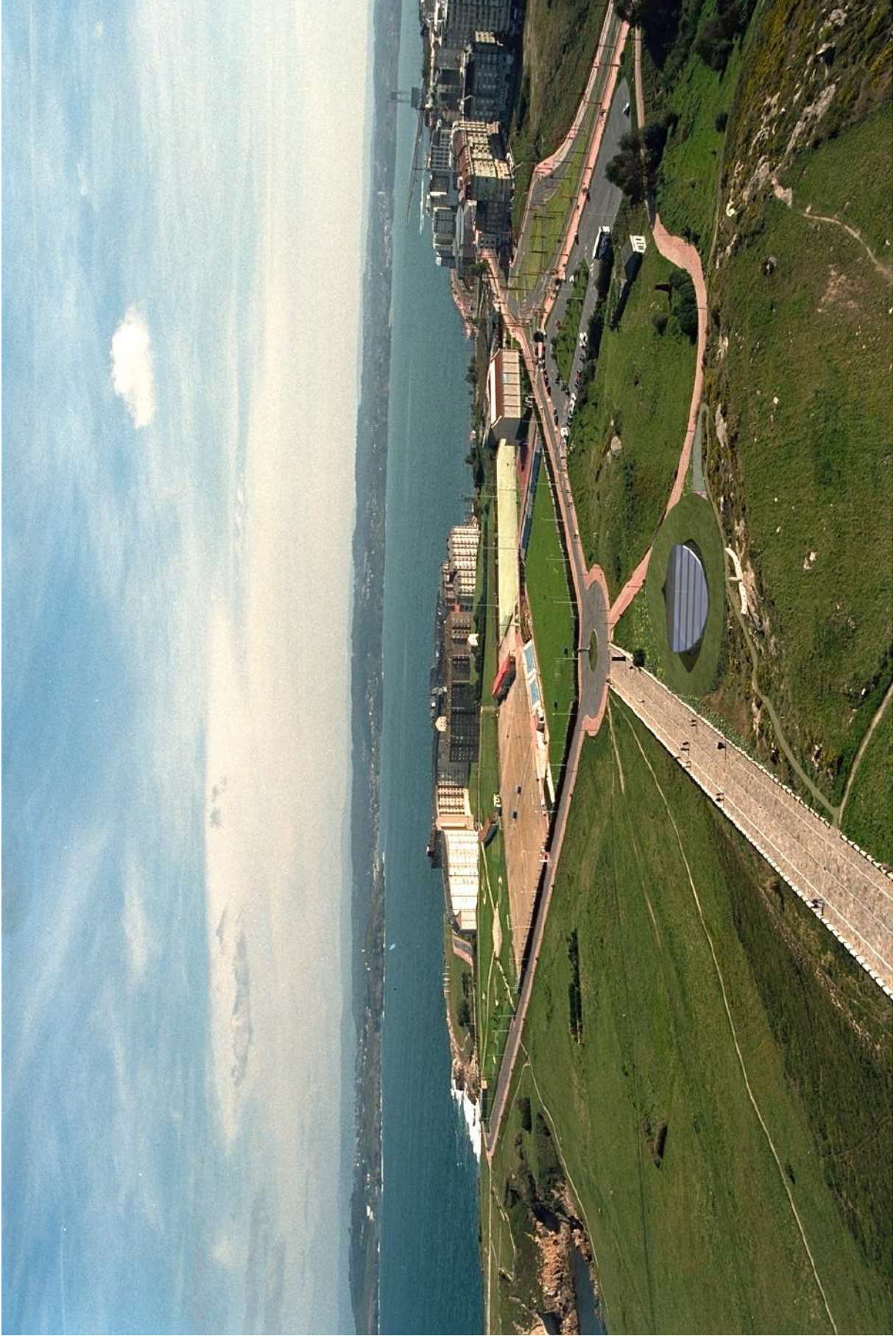












Despece, Seccións
e Vistas Interiores do Edificio

© 2004, Enrique Cabarcos | FACTORÍA GRÁFICA

Centro de Arte Torre de Hércules **CATH**

Superficies e elementos constructivos

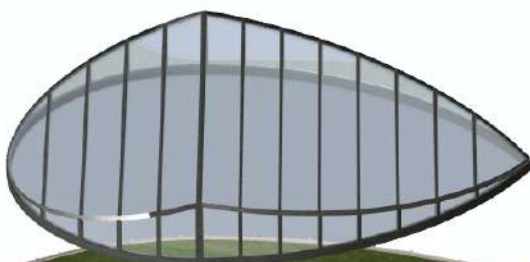
PLANTA ACCESO

Circulación y acceso	355 m2.
Restaurante	475 m2.
Cocina	42 m2.
Bar	86 m2.
Tienda	115 m2.
Dependencias	158 m2.
Aseos	50 m2.
Hueco rampa	277 m2.
TOTAL PLANTA ACCESO	1558 m2.

PLANTA BAJA

Rampa	209 m2.
Circulación	286 m2.
Salas de exposiciones temporales	742 m2.
Sala exposición permanente	77 m2.
Espacio actuaciones	91 m2.
Dependencias	132 m2.
TOTAL PLANTA BAJA	1537 m2.

Cubierta



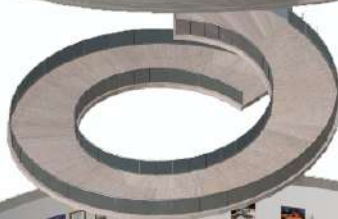
Terraza Superior
Ajardinada



Planta de Acceso



Rampa



Planta Baja



Despece, **Seccións**
e Vistas Interiores do Edificio

© 2004, Enrique Cabarcos | FACTORÍA GRÁFICA

SECCIONES

Secciones transversales y longitudinal en la que se pueden apreciar los usos de ambas plantas y en la longitudinal su relación con el terreno.





© 2004, Enrique Cabarcos | FACTORÍA GRÁFICA

Despece, Seccións
e **Vistas Interiores do Edificio**

© 2004, Enrique Cabarcos | FACTORÍA GRÁFICA

PLANTA DE ACCESO

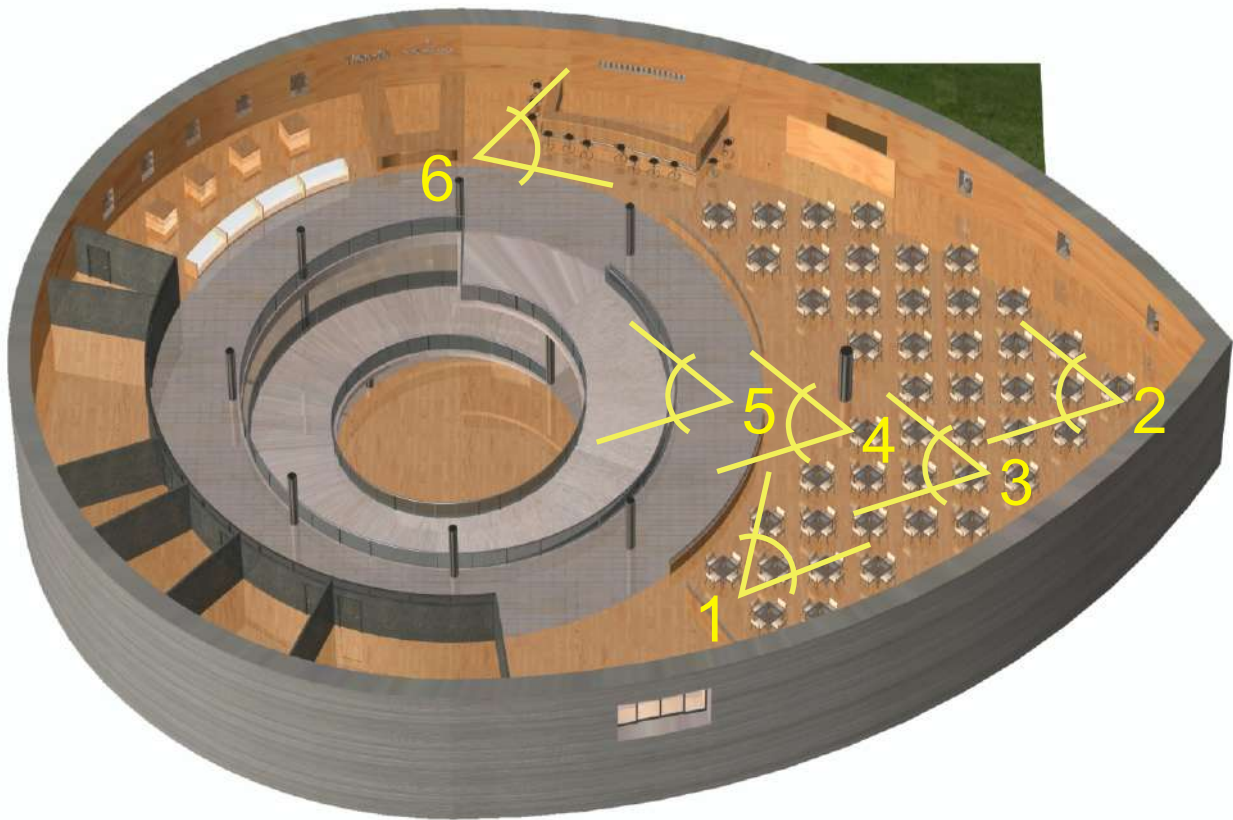
Planta de acceso en relación al resto de elementos y dos vistas desde la misma: hacia la rampa de bajada a planta baja y desde el restaurante.





PLANTA DE ACCESO

Vistas del recorrido por los diferentes espacios conformados en la planta de acceso al edificio, tomadas fundamentalmente desde la zona de restaurante en la que se puede apreciar la vista de la Torre de Hércules a través de la cubierta, así como una vista parcial del bar-cafetería.



1



2



3



4



5

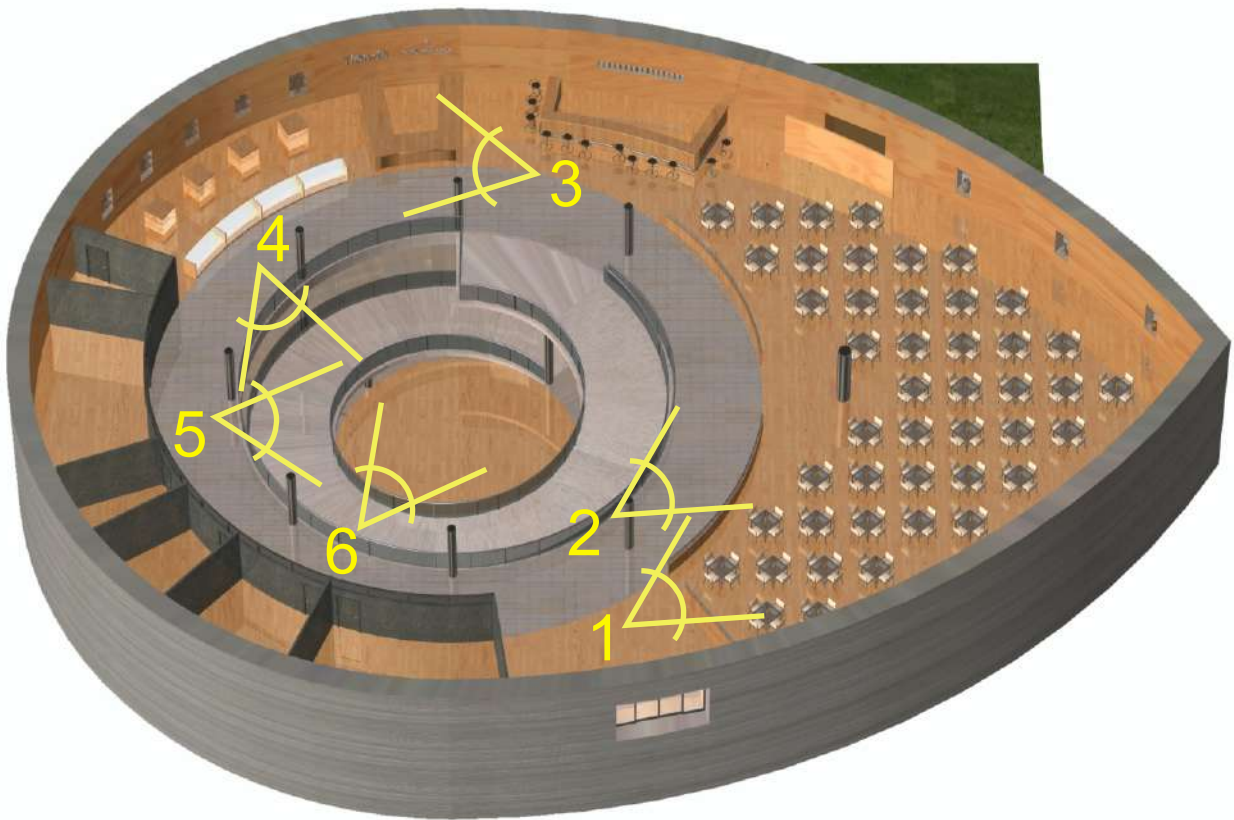


6



3. Planta de acceso

Vistas del recorrido por los diferentes espacios conformados en la planta de acceso al edificio



1



2



3



4



5

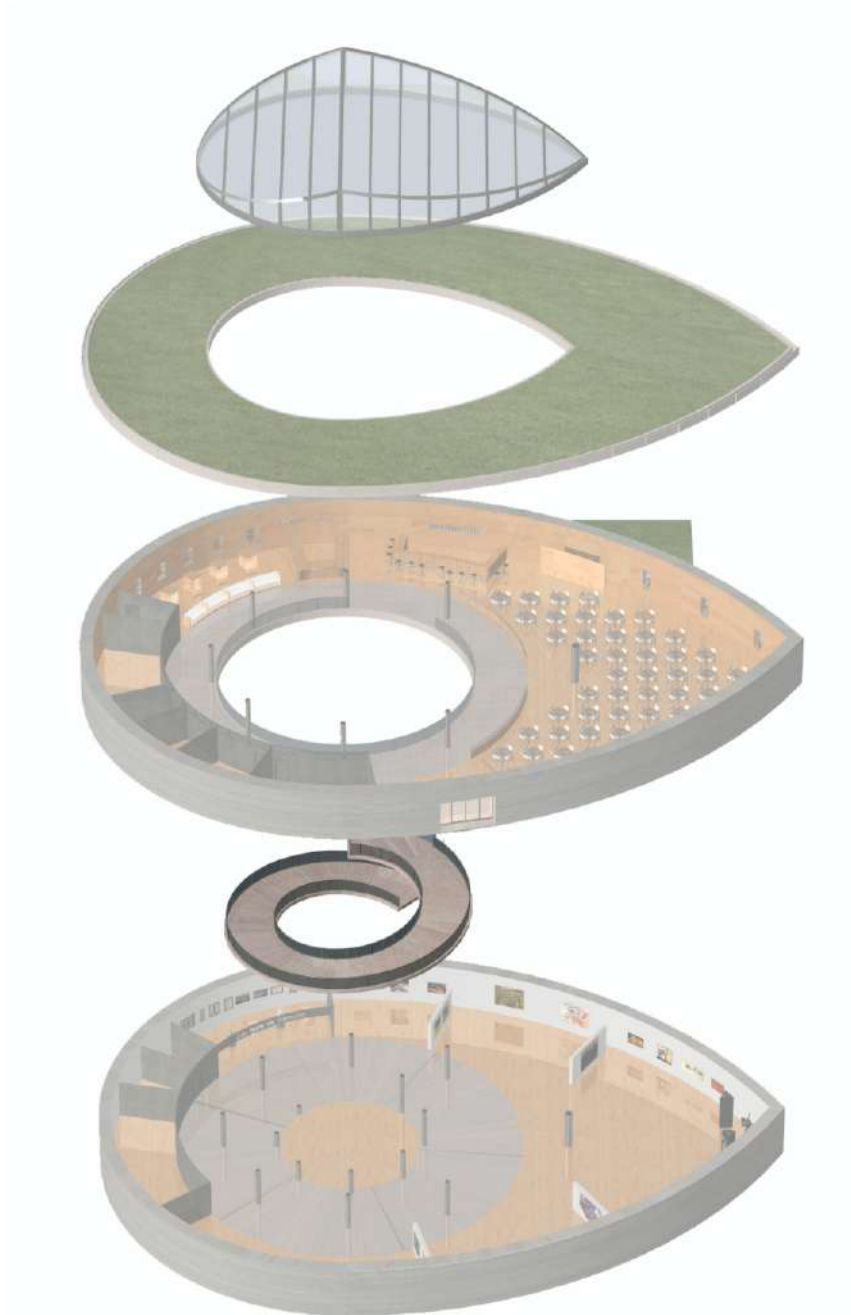


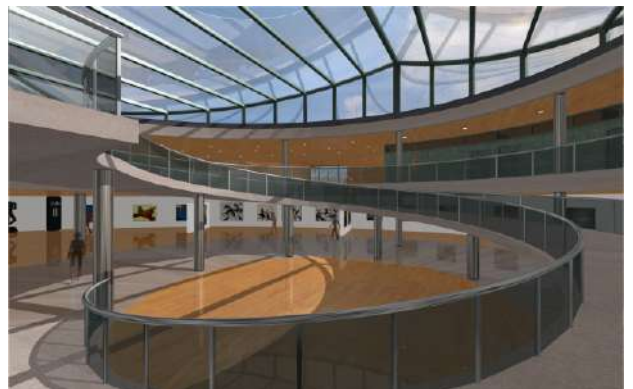
6



RAMPA DE COMUNICACIÓN

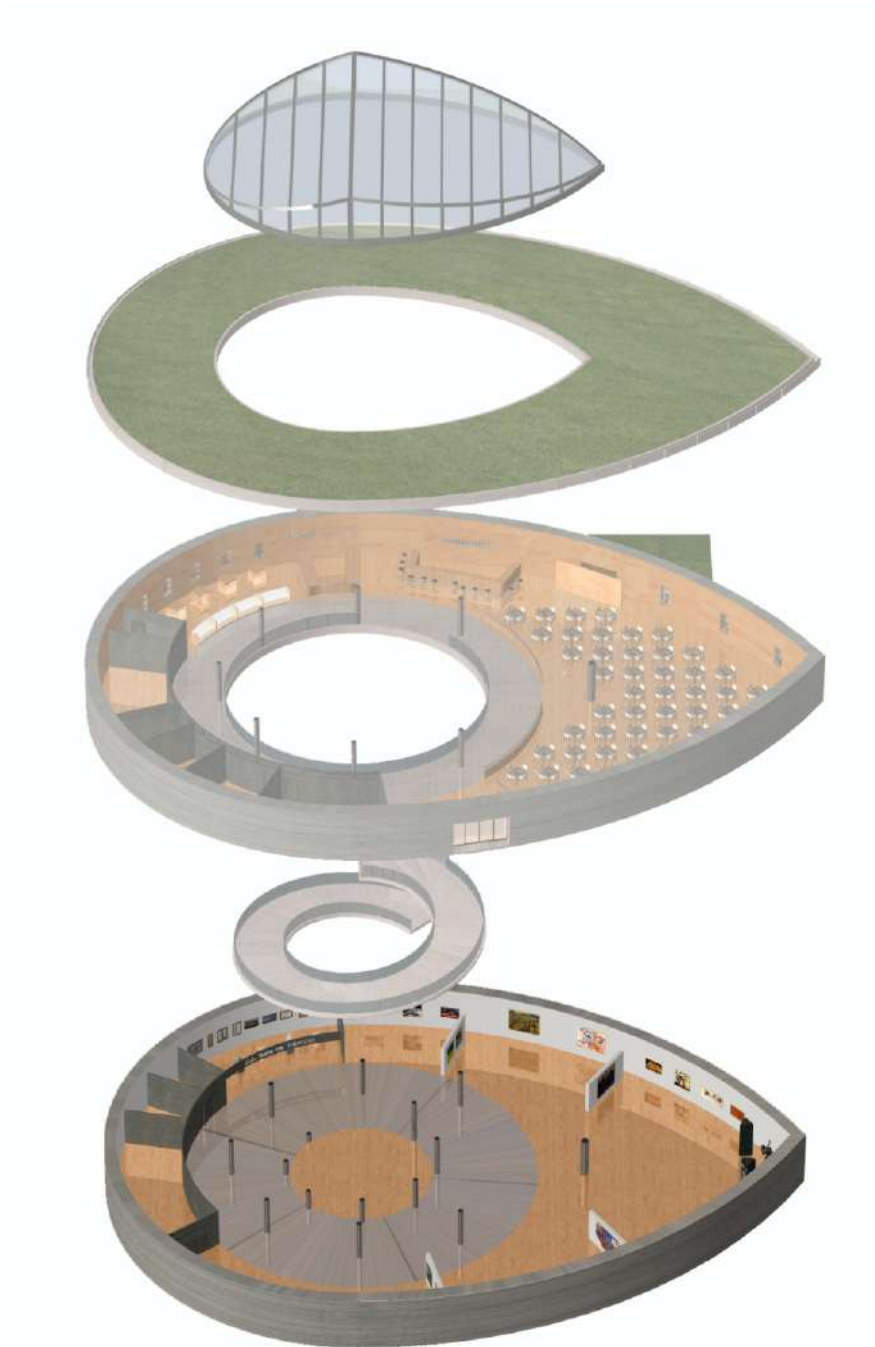
Vistas del recorrido de la rampa y funcionamiento de la misma con respecto a la comunicación entre ambos niveles del Centro

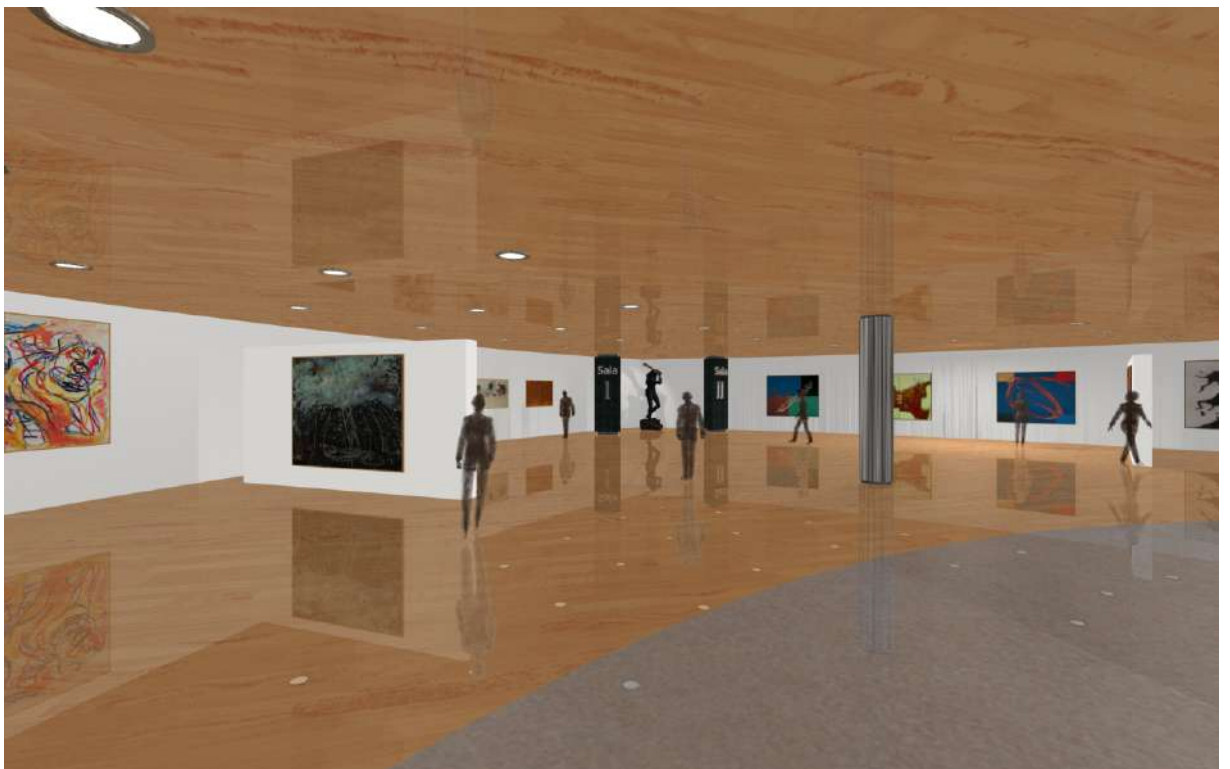




PLANTA BAJA

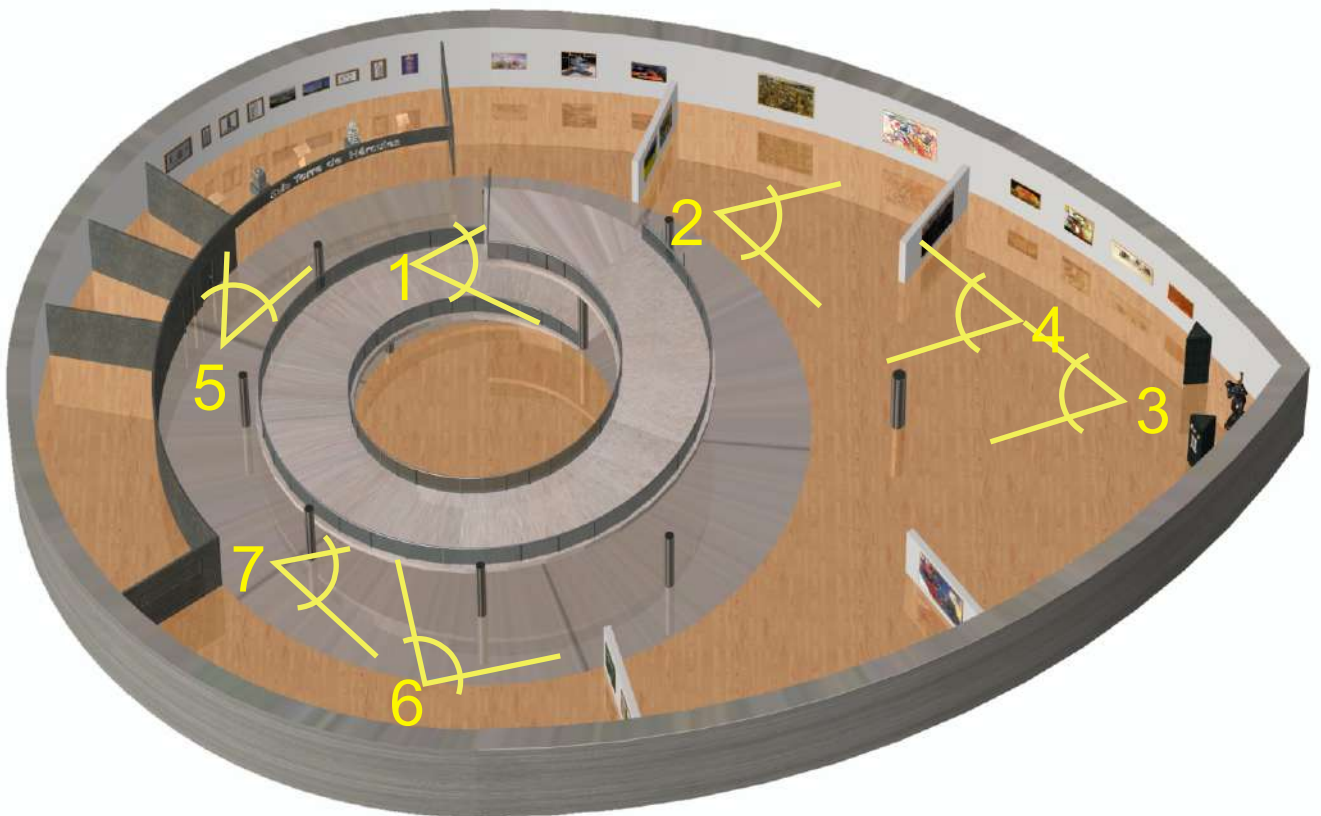
Planta baja y dos vistas de la misma opuestas 180° en sentido longitudinal.





PLANTA BAJA

Vistas desde distintos ángulos de la planta con especial atención al espacio de exposiciones





1



2



3



4



5



6



7

Información Gráfica dos Exemplos da Proposta

Proyectos de Javacheff Christo e Jeanne Claude



Sombrillas, 1985

3100 sombrillas de 6m de altura

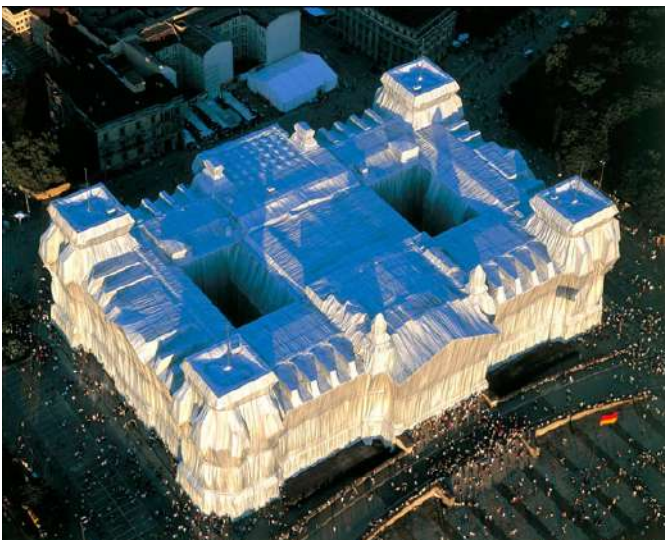
Proyectos de Javacheff Christo e Jeanne Claude



Pont Neuf, 1985



Proyectos de Javacheff Christo e Jeanne Claude



Reichstag, 1995

Proyectos de Javacheff Christo e Jeanne Claude



Reichstag, 1995

Proyectos de Javacheff Christo e Jeanne Claude



Surrounded Islands , 1983



Valley Curtain , 1970



Duomo Milán , 1970



Proyectos de Javacheff Christo e Jeanne Claude

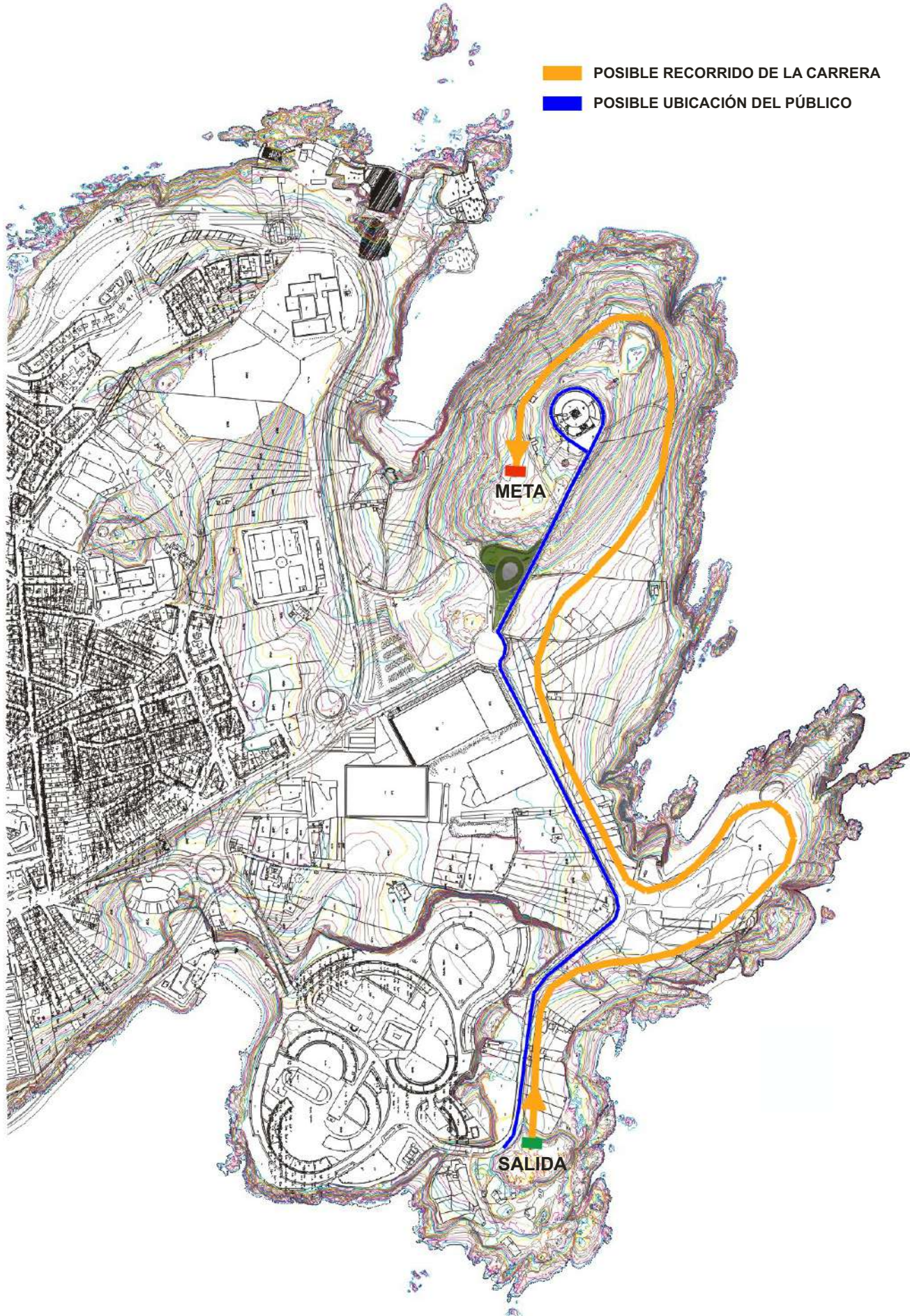


Intervención de Christo y Jeanne-Claude, 1997-98. Riehen, Switzerland ©Christo / WOLFGANG VOLZ



A Carreira da Batalla de Elviña

-  POSIBLE RECORRIDO DE LA CARRERA
-  POSIBLE UBICACIÓN DEL PÚBLICO



O Palio de Siena



Piazza del Campo en Siena antes de la celebración de la carrera del Palio
Copyright foto: Federigo Sani



Otras instantáneas del Palio
Copyright fotos: FOTO GIELLE

O Palio de Siena

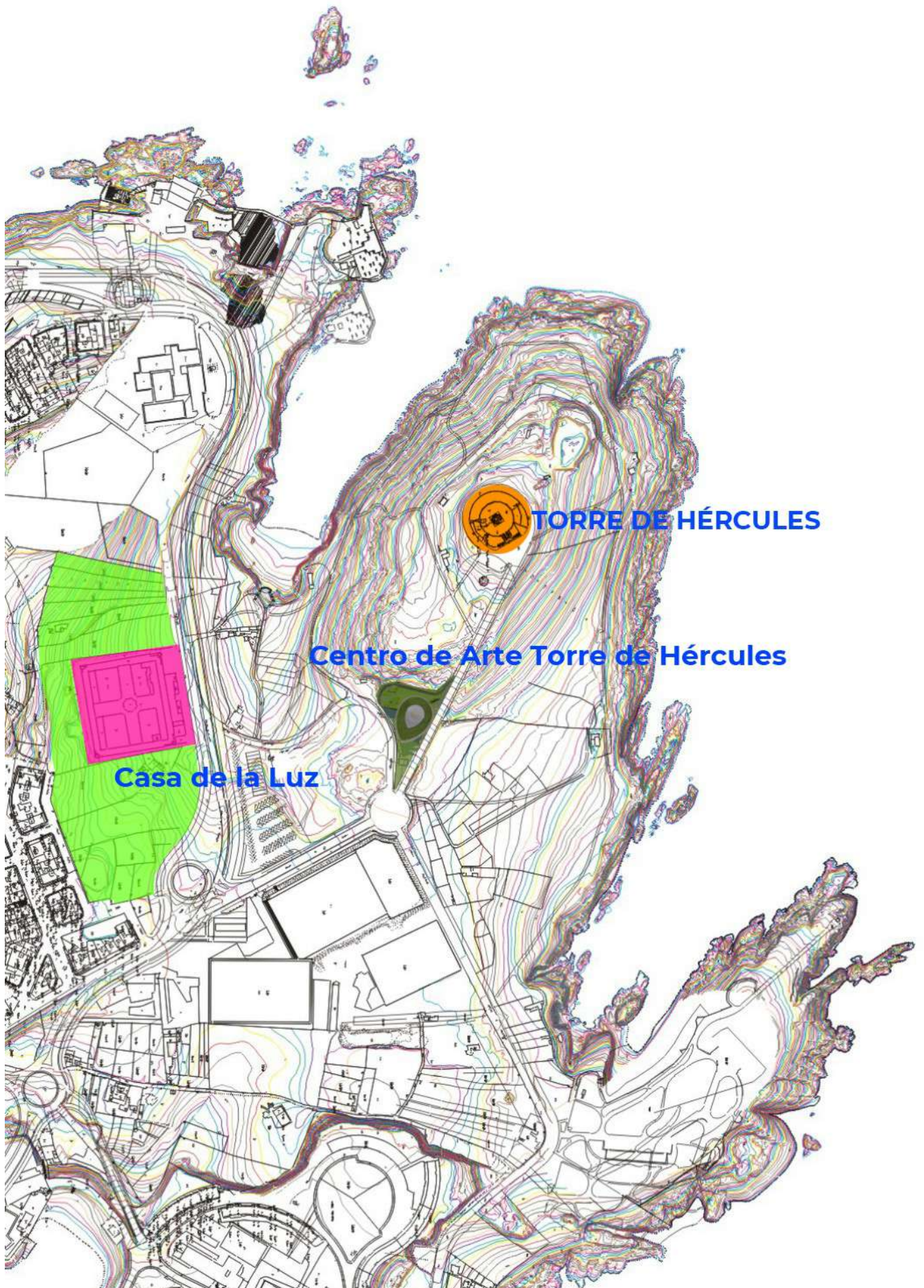
Una de las varias posibles exposiciones paralelas



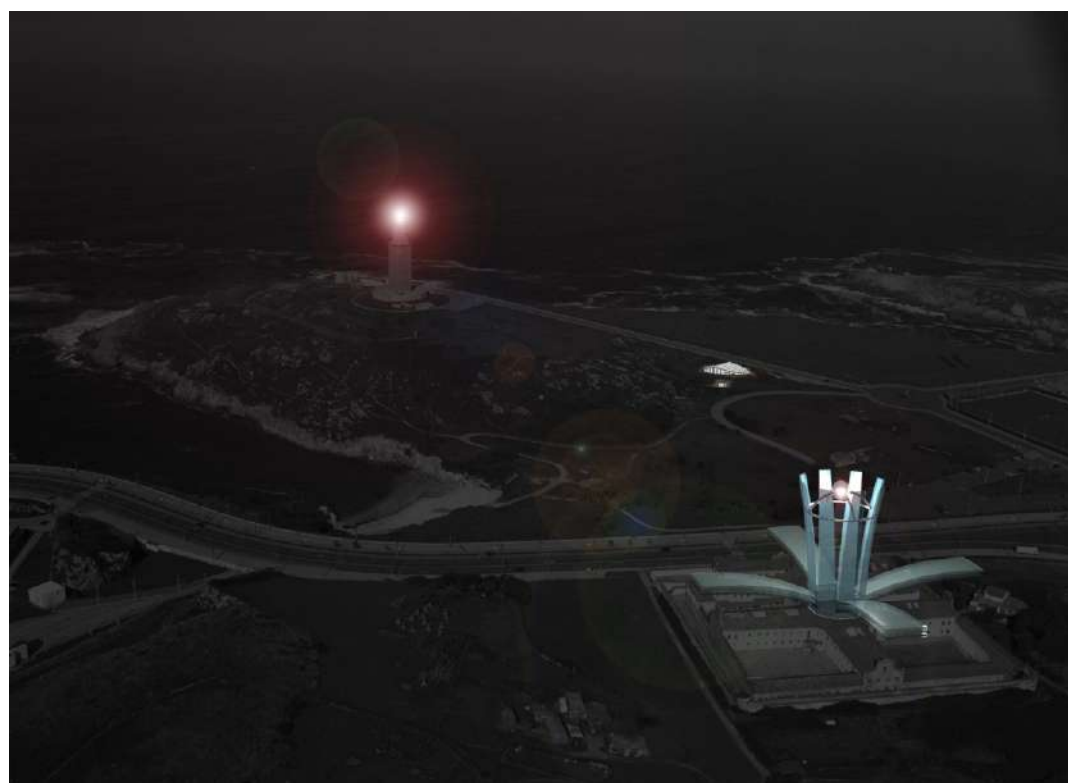
Cuadros del pintor francés Edgar Degas sobre las carreras de caballos



Esquema da Cidade da Luz



Esquema da Cidade da Luz



Créditos

Propuesta:

Enrique Cabarcos Quintela
Diseñador
Artista Visual

Arquitecto Asesor:

Mateo Miyar

Consulting Ingeniería:

ICEACSA
Ingeniería Civil, Energías Alternativas y Acuicultura

Estudio económico de viabilidad:

María Luisa Quintela Sotelo
Licenciada en Ciencias Económicas y Empresariales
por la Universidad de Santiago

Estudio de mantenimiento:

Arturo Castro
Ingeniero Técnico Industrial
por la EU de Ingeniería Técnica Industrial de Gijón